

**Campus Stella Maris  
Stella Marisstraat 2  
2170 Merksem**

**ASBESTINVENTARIS**

# INHOUD

## Hfst. 1: Algemene Informatie

- 1.1 Inleiding
- 1.2 Wetgeving i.v.m. asbest
- 1.3 Eigenschappen van asbest en gezondheidsrisico's

## Hfst. 2: Informatie van de school

- 2.1 Profiel van de school
- 2.2 Wegwijzer school
- 2.3 Overzicht van alle lokalen

## Hfst. 3: Asbestinventaris van de school

- 3.1 OverzichtslIJst van materialen
- 3.2 Asbestinventaris
- 3.3 Plaatsbepaling van asbest
- 3.4 Identificatiefiche's
- 3.5 Risico – evaluatie
- 3.6 Besluit van risico – evaluatie

## Hfst. 4: Jaarlijkse evaluatie

- 4.1 Beheersprogramma
- 4.2 Jaarlijks visueel nazicht asbestinventaris van de gebouwen door de PA, de directeur en de arbeidsgeneesheer
- 4.3 Alle lokalen met asbesthoudende materialen + gevels van gebouwen
- 4.4 Bibliografie

## 1.1. INLEIDING

### DOELSTELLING:

Asbestvezels vormen niet enkel een bedreiging voor de gezondheid van mensen werkzaam in de asbestverwerkende industrie. Indien deze vezels ingeademd worden, kunnen ze onherstelbare schade aan het longweefsel veroorzaken. Ook personen, die niet rechtstreeks in contact komen met asbest, kunnen blootgesteld zijn aan asbestvezels zonder zich hiervan bewust te zijn. Een studie rond mesothelioma in België bewees dat 50% van deze ziekte voorkwam bij deze categorie. Om die reden moet de werkgever een inventaris opstellen om meer klaarheid te brengen in het mogelijk aanwezige risico.

De inventaris zal volgende vragen moeten beantwoorden: - is er asbest aanwezig in de gebouwen?

- over welk soort van asbest gaat het?
- onder welke vorm is het asbest aanwezig?

De risico-evaluatie geeft de kansen op blootstelling en antwoordt op de volgende vragen: - in welke staat is het materiaal?

- is er kans op blootstelling aan asbestvezels van personeel of bezoekers
  - in normale omstandigheden?
  - bij werkzaamheden?

|

Indien uit de inventaris blijkt dat asbest aanwezig is, dient een beheersprogramma opgesteld te worden. Dit beheersprogramma continueert de inventaris.

De inventaris en het beheersprogramma pakken de asbestproblematiek preventief aan.

## 1.2 WETGEVING

De nationale wetgeving wordt gedirigeerd vanuit de Europese Unie. De Europese richtlijnen werden dus ook opgenomen in de Belgische wetgeving. Rond asbest werden in het ARAB de volgende teksten aangepast:

Art-28 bepaalt het toepassingsgebied.

Daarin wordt gesteld dat iedereen die onder gezag werkt onder deze wetgeving valt; behalve leerlingen in het onderwijs. De leraars vallen echter wel onder deze wetgeving.

In dit artikel wordt ook de verantwoordelijkheid op gebied van veiligheid en gezondheid van de werkgever aangegeven.

Hij dient: - de risico's zo laag mogelijk te houden  
- de risico's te inventarissen  
- de risico's te beoordelen

Indien hij risico's vaststelt moet hij: - het personeel informeren omtrent deze risico's

- het personeel opleiden dat blootgesteld aan die risico's.

Art.54quater, het voorkomingbeleid, stelde in 1975 reeds een verplichting in om de risico's binnen het bedrijf te inventarissen en zonodig te behandelen.

Naast de algemene teksten hebben we specifieke teksten rond het risico asbest. Het gaat hier om de volgende Koninklijke en Ministeriele besluiten:

K.B. 28/08/86 K.B. 22/07/91 K.B. 22/12/93

Deze teksten werden op verschillende plaatsen opgenomen in het ARAB op de daartoe geëigende items.

Zonder hier tot in details over te gaan een overzicht van de aangepaste artikels: -

--- art.135

- art.148decies - art.723

## 1.3.EIGENSCHAPPEN VAN ASBEST EN GEZONDHEIDSRISICO'S

### a. EIGENSCHAPPEN

Asbest wordt gekenmerkt door een aantal unieke eigenschappen waardoor het veelzijdig toepasbaar is. Bovendien is het een heel goedkoop product.

De voornaamste eigenschappen zijn:- onbrandbaar

- hittebestendig
- hoge trek- en breukweerstand
- slijtvast
- elektrisch isolerend
- vrijwel chemisch inert
- bestand tegen micro-organismen
- gemakkelijk verweefbaar

De combinatie van deze uiteenlopende eigenschappen in een stof verklaart de toepassing van asbest in meer dan 3500 producten.

### b. SOORTEN

Er worden 2 types van asbest onderscheiden: serpentijnen en amfibolen

De serpentijnen zijn silicaten. De vezels zijn hol en gekruld en door hun structuur vrij soepel. Onder de microscoop lijken ze op een kluit van spaghetti. Chrysotiel (wit ) behoort tot deze groep.

De amfibolen zijn ook silicaten maar zijn gekenmerkt door hun naaldvorm en ze zijn zeer stug.

Amosiet ( bruin ) behoort o.a. tot deze groep.

De commercieel meest interessante soorten en dus de meest gebruikte zijn:

- chrysotiel ( witte asbest )
- amosiet ( bruine asbest )
- crocidoliet ( blauwe asbest)

### b. TOEPASSINGEN

Als belangrijkste toepassingen van asbest in gebouwen en technische installaties onderscheiden wij:

- spuitasbest
- thermische isolatie
- brandwerende platen
- asbestcement
- asbestkoord en kleding
- asbestpapier en karton
- asbestbitumen
  - vloerbekleding
  - asbestverven

- mastiek, lijmen
- dichtingen
- remvoeringen en koppelingsplaten.

Deze lijst is zeker niet volledig, maar tracht de meest relevante toepassingen aan te geven.

#### d. GEZONDHEIDSRISICO'S

Blootstelling aan asbestvezels is niet zonder risico. Opname van deze vezels kan leiden tot ernstige gezondheidsschade.

1. Wijze van opname: Asbestvezels kunnen opgenomen worden langs de volgende wegen:
  - de ademhalingswegen
  - het spijsverteringsstelsel
  - wondjes in de huid

#### 2. Aandoeningen ten gevolge van blootstelling aan asbest.

Asbestose behoort tot de stoflongziekten en komt pas tot uiting na jarenlange blootstelling aan hoge concentraties asbestvezels.

Goedaardige pleura-afwijkingen komen het meest voor en zijn vaak asymptomatisch en / of onschuldig.

Mesotheliom is een kwaadaardig langzaam groeiend borstvlies-, longvlies- of buikvlies tumor.

De ziekte kan al ontstaan door blootstelling aan geringe hoeveelheden asbestvezels

Longkanker ontstaat vooral wanneer asbestvezelblootstelling gepaard gaat met zwaar roken.

## 2. PROFIEL VAN DE SCHOOL

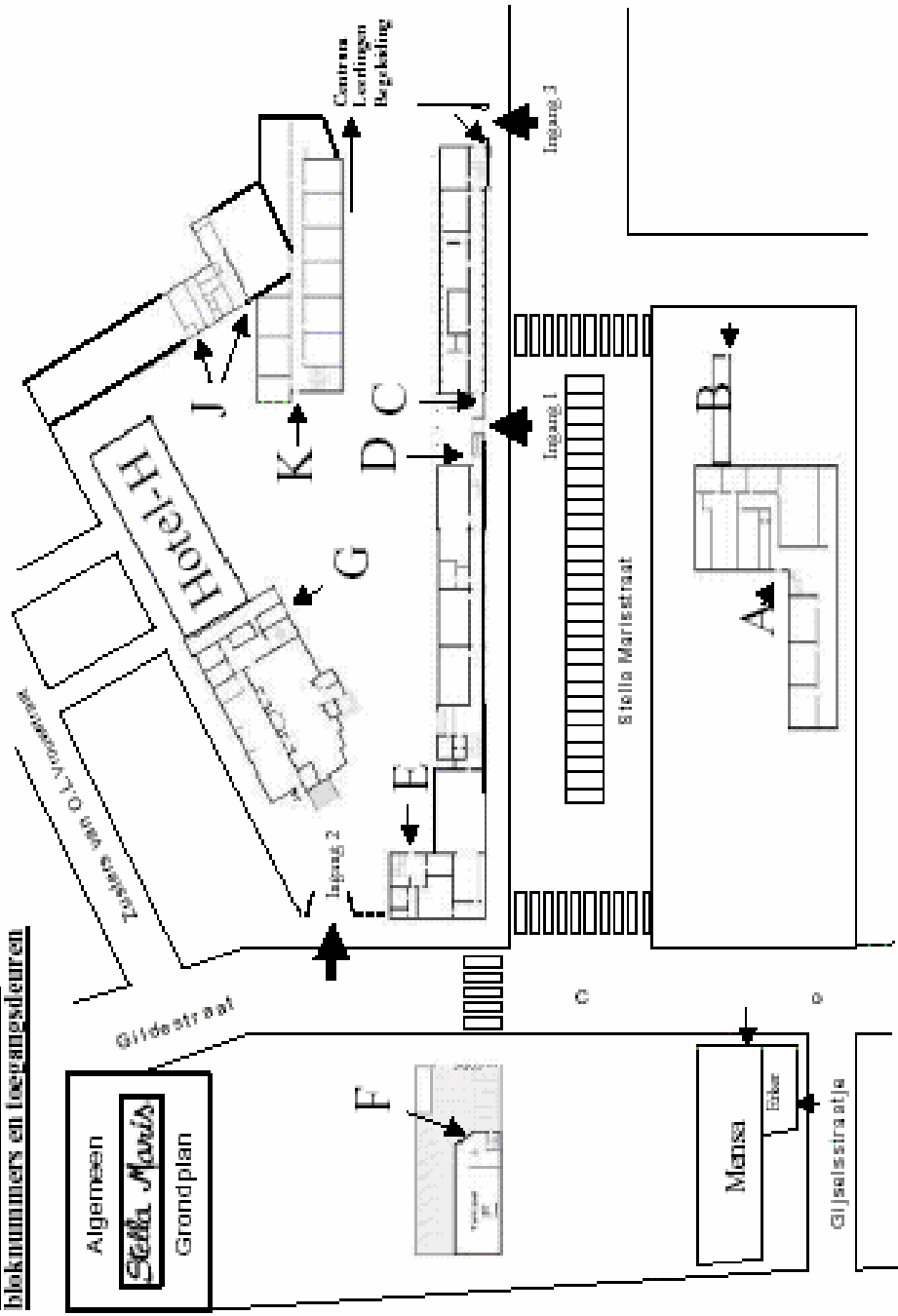
Campus Stella Maris  
Stella Marisstraat 2  
2170 Merksem

Schooljaar:01-02

Het totale personeelsbestand van de school bevat 155 personeelsleden;  
waarvan 14 onderhoudspersoneel.

In het TSO – BSO zitten samen 843 leerlingen.

**20.9.3 Inplantingsplan met  
bloknnummers en toegangsdeuren**



B r e d a b a n

Gartholomaskerk



1	A 001	BUREAU
2	A 002	MAGAZIJN
3	A 003	KLAS
4	A 004	RECREATIE / TURNZAAL
5	A 005	KLAS
6	A 006	KLAS
7	A 007	MAGAZIJN
8	A 008	WC
9	A 009	KEUKEN
10	A 010	EETZAAL
11	A 011	MAGAZIJN
12	A 012	STOOKPLAATS
13	A 013	WC
14	A 014	EETZAAL / PERSONEELSPLAATS
15	A 015	SLAAPZAAL
16	A 016	WC
17	A 017	KLAS
18	A 018	BERGRUIMTE
19	A 019	KLAS
20	A 020	BERGRUIMTE
21	A 021	BERGRUIMTE
22	A 022	KLAS
23	A 023	BERGRUIMTE
24	A 024	BERGRUIMTE / BUITEN
25	A 101	KLAS
26	A 102	KLAS
27	A 103	KLAS
28	A 104	KLAS
29	A 105	KLAS
30	A 106	KLEEDKAMER
31	A 107	BERGRUIMTE
32	A 108	WC
33	A 109	WC
34	A 110	WC
35	A 111	KLAS
36	A 112	KLAS
37	A 113	BERGRUIMTE
38	A 114	BERGRUIMTE
39	A 115	BERGRUIMTE
40	A 116	WC
41	A 117	KLAS
42	A 118	BERGRUIMTE
43	A 119	BERGRUIMTE
44	A 120	BERGRUIMTE
45	A 121	WC
46	A 122	KLAS
47	A 123	BERGRUIMTE
48	A 124	KLEEDKAMER
49	A G01	GANG GV
50	A G02	GANG GV
51	A G03	GANG GV
52	A G11	GANG 1ste
53	A T01	TRAPHAL
54	A T11	TRAPHAL
55	B 001	STOOKPLAATS
56	B 002	WC
57	B 003	KEUKEN / INKOMHAL

58	B 004	KLAS
59	B 005	MAGAZIJN
60	B 101	KLAS / VERGADERZAAL
61	C 001	STOOKPLAATS
62	C 002	RUIMTE AFWASMACHINE
63	C 003	EETZAAL / TV-ZAAL
64	C 004	KOFFIEKAMER
65	C 005	LEERLINGENSECRETARIAAT/ EHBO
66	C 006	DRUKKERIJ
67	C 007	BERGPLAATS
68	C 101	KEUKEN 3 en 4
69	C 102	DIENST PREVENTIE
70	C 103	RESTAURANT 3
71	C 104	RESTAURANT 3 / BAR
72	C 105	LEERKRACHTENSECRETARIAAT
73	C 106	BOEKHOUDING
74	C 107	BUREAU DIRECTIE
75	C 108	BERGPLAATS
76	C 109	WC
77	C 110	BERGPLAATS
78	C 111	ARCHIEF
79	C 112	WC
80	C 113	WC
81	C 201	OPTIEKATELIER
82	C 202	OPTIEKATELIER
83	C 203	KLAS
84	C 204	OPTIEKATELIER
85	C 205	INFORMATICA KLAS
86	C 206	INFORMATICA LEERKRACHTEN
87	C 207	INFORMATICA KLAS
88	C 208	INFORMATICA KLAS
89	C 209	DIDACTISCH MATERIAAL BIOLOGIE
90	C 210	LABO BIOLOGIE
91	C 211	BIOLOGIELOKAAL
92	C 212	WC
93	C 213	WC
94	C 301	THEORIE CHEMIE
95	C 302	LABO CHEMIE
96	C 303	THEORIE FYSICA
97	C 304	DIDACTISCH MATERIAAL FYSICA
98	C 305	LABO FYSICA
99	C 306	WERKPLAATS TANDTECHNIEK
100	C 307	BERGRUIMTE
101	C 308	THEORIE TANDTECHNIEK
102	C 309	STOOKPLAATS
103	C H01	HAL BENEDENVERDIEPING
104	C G01	GANG BENEDENVERDIEPING
105	C G11	GANG 1ste V.
106	C G21	GANG 2de V.
107	C G31	GANG 3de V.
108	C T01	TRAPPENHAL BENEDENVERDIEPING
109	C T11	TRAPPENHAL 1ste V.
110	C T21	TRAPPENHAL 2de V.
111	C T31	TRAPPENHAL 3de V.
112	D 001	TELEFOONCENTRALE
113	D 002	BERGRUIMTE
114	D 003	COMPUTERLOKAAL
115	D 004	COMPUTERLOKAAL
116	D 005	KLAS / BIBLIOTHEEK

117	D 006	CONFISSERIE
118	D 007	STOOKPLAATS
119	D 008	BERGRUIMTE
120	D 009	BERGRUIMTE
121	D 101	WC
122	D 102	LERAARSKAMER
123	D 103	SPREEKKAMER
124	D 104	BUREAU ONDERDIRECTIE
125	D 105	AARDRIJKSKUNDELOKAAL
126	D 106	VIDEOLOKAAL
127	D 107	WC
128	D 108	WC
129	D 109	WC
130	D 110	BUREAU LEERLINGBEGELEIDER
131	D 201	WC
132	D 202	LOKAAL TECHNOLOG. OPVOEDING
133	D 203	KLAS
134	D 204	KLAS
135	D 205	KLAS
136	D 206	KLAS
137	D 301	BERGING
138	D 302	KLAS
139	D 303	KLAS
140	D 304	KLAS
141	D 305	KLAS
142	D 306	KLAS
143	D G01	GANG BENEDENVERDIEPING
144	D G11	GANG 1ste V.
145	D G21	GANG 2de V.
146	D G31	GANG 3de V.
147	D T01	TRAPPENHAL BENEDENVERDIEPING
148	D T02	TRAPPENHAL BENEDENVERDIEPING
149	D T11	TRAPPENHAL 1ste V. / geb. C
150	D T12	TRAPPENHAL 1ste V. / geb. E
151	D T21	TRAPPENHAL 2de V. / geb. C
152	D T22	TRAPPENHAL 2de V. / geb. E
153	D T31	TRAPPENHAL 3de V. / geb. C
154	D T32	TRAPPENHAL 3de V. / geb. E
155	E 001	BERGPLAATS GFT-AFVAL
156	E 002	BERGPL PAPIER + REST-AFVAL
157	E 003	BERGRUIMTE
158	E 004	BERGR. ONDERHOUDSPRODUCTEN
159	E 005	HAL DRANKAUTOMATEN
160	E 006	BERGRUIMTE
161	E 007	BERGRUIMTE
162	E 008	BUREAU TAC
163	E 009	RAADZAAL
164	E 010	BERGRUIMTE / GANG
165	E 011	BERGRUIMTE
166	E 012	STOOKPLAATS
167	E 101	KLAS
168	E 102	KLAS
169	E 103	KLAS
170	E 104	KLAS
171	E 105	WC
172	E 106	ZIEKENZAAL
173	E 107	BUREAU
174	E 201	KLAS
175	E 202	KLAS

176	E 203	KLAS
177	E 204	KLAS
178	E 205	BUREAU TA
179	E 301	KLAS
180	E 302	KLAS
181	E 303	KLAS
182	E 304	KLAS
183	E 305	BUREAU LLN-BEGELEIDING
184	E G11	GANG 1ste V.
185	E G12	GANG 1ste V. naar E 105 ev.
186	E G21	GANG 2de V.
187	E G31	GANG 3de V.
188	E H01	INKOMHAL GELIJKVLOERS
189	E T01	TRAPPENHAL GELIJKVLOERS
190	E T11	TRAPPENHAL 1ste V.
191	E T21	TRAPPENHAL 2de V.
192	E T31	TRAPPENHAL 3de V.
193	F 001	WC
194	F 002	STOOKPLAATS
195	F 003	KLEEDKAMER
196	F 004	TURNZAAL
197	F G01	INKOMHAL GELIJKVLOERS
198	G 001	BERGRUIMTE
199	G 002	BERGRUIMTE
200	G 003	STOOKPLAATS
201	G 004	KOELCELLEN
202	G 005	BUREAU STOCKBEHEER
203	G 006	BUREAU STOCKBEHEER
204	G 007	DRANKENKELDER
205	G 008	WIJNKELDER
206	G 009	BERGRUIMTE
207	G 010	BERGRUIMTE
208	G 011	CENTRALE BERGING LLN-KASTJES
209	G 012	KLEEDKAMER LEERLINGEN
210	G 013	KLEEDKAMER LEERLINGEN
211	G 014	KLEEDKAMER LEERKRACHTEN
212	G 015	KLEEDKAMER LEERKRACHTEN
213	G 016	BERGING MET KOELCEL
214	G 017	WASSERIJ
215	G 018	AARDAPPELKELDER
216	G 101	RESTAURANT 1 EN 2
217	G 102	BAR
218	G 103	BUREAU TA
219	G 104	KEUKEN 1, 2, koude en des.keuken
220	G 105	WC BEZOEKERS HEREN
221	G 106	WC BEZOEKERS DAMES
222	G 107	LINNENKAMER
223	G 108	WC JONGENS
224	G 109	WC MEISJES
225	G 201	POLYVALENTE ZAAL
226	G 202	BERGRUIMTE
227	G 203	BERGRUIMTE
228	G 204	KLAS
229	G 205	KLAS
230	G 301	BERGRUIMTE
231	G 302	KLAS
232	G 303	KLAS
233	G G01	INKOM GARAGE
234	G H01	HAL aan wijnkelder

235	G H11	INKOMHAL RESTAURANT 1 en 2
236	G H12	HAL
237	G H21	Hal aan lok.204
238	G H31	HAL aan lok. 301
239	G T01	TRAPPENHAL BENEDENVERDIEPING
240	G T11	TRAPPENHAL 1ste V.
241	G T21	TRAPPENHAL 2de V.
242	G T31	TRAPPENHAL 3de V.
243	J 001	TURNZAAL
244	J 002	BERGRUIMTE
245	J 003	KLEEDKAMERS
246	J 004	BERGRUIMTE
245	J 005	TOILETTEN LAGERE SCHOOL
246	J 006	BERGRUIMTE
247	J 007	BERGRUIMTE
248	J 008	BERGRUIMTE
249	J 009	WASPLAATS
250	J 010	WC
251	J 011	STOOKPLAATS
252	J 012	KLEEDKAMERS
253	J 013	KLEEDKAMER LEERKRACHTEN
254	J 014	BERGPLAATS
255	J 015	TURNZAAL
256	J 016	BERGRUIMTE
257	J H01	INKOMHAL naar J 001 en J 003
258	J H02	INKOMHAL naar J 012
259	J H03	HAL aan stookplaats
260	K 001	BUREAU
261	K 002	KLAS
262	K 003	KLAS
263	K 004	BERGRUIMTE
264	K 005	BERGRUIMTE
265	K 006	PERSONEELSPLAATS
266	K 007	BERGRUIMTE
267	K 008	KLAS + BERGRUIMTE
268	K 009	BERGRUIMTE
269	K 010	BERGRUIMTE
270	K 011	KLAS
271	K 012	KLAS
272	K 013	KLAS
273	K 014	KLAS
274	K 015	KLAS
275	K 016	KLAS
276	K 017	WC
277	K 018	WC
278	K 019	BERGRUIMTE
279	K 020	STOOKPLAATS
280	K 101	BERGRUIMTE
281	K 102	BUREAU
282	K 103	BUREAU
283	K 104	KLAS
284	K 105	BERGRUIMTE
285	K 106	KLAS
286	K 107	BERGRUIMTE
287	K 108	BERGRUIMTE
288	K 109	KLAS
289	K 110	KLAS
290	K 111	KLAS
291	K 112	KLAS

292	K 113	KLAS
293	K 114	KLAS
294	K G01	GANG GV
295	K G11	GANG 1ste
296	K H01	HAL GV
297	K H11	HAL 1ste
298	K H12	HAL 1ste
299	K T01	TRAPHAL
300	K T02	TRAPHAL
301	F 005	BERGING
303	W 001	WERKPLAATS
304	W 002	WC

nr.	lokaal	aard	Vloer	Plint	Wand	Plafond	Dak	Raam- tablet	Isolatie	Scheiding - wand	Afwerk- plaat	Stook - installatie	Deur	Bord
1	A 001	BUREAU	10	20	24+2+6	6		1					2	1 Natuursteen
2	A 002	MAGAZIJN	10	20	6	6		1					2	2 Hout
3	A 003	KLAS	10	20	24+2+6	2		1		2+24			2	3 Minerale wol
4	A 004	RECREATIE / TURNZAAL	10	20	24+2+6	2		1		2+24			2	4 Asbestcement
5	A 005	KLAS	10	20	24+2+6	6		1		2+24	2		2	5 Spuitasbest
6	A 006	KLAS	10	20	24+2+	6		1		2+24	2		2	6 Kalklaag
7	A 007	MAGAZIJN	10	20	2+6	6	14				2		2	7 Vilt
8	A 008	WC	10	20	6	6					2		2	8 Linoleum
9	A 009	KEUKEN	10	20	24+6	6				2			2	9 Vast tapijt
10	A 010	EETZAAL	10	20	6	6		1					2	10 Vloertegels
11	A 011	MAGAZIJN	10	20	6	6							2	11 Beton
12	A 012	STOOKPLAATS	10		21	11			4-28-3			Eternit pijp	23	12 Vals plafond
13	A 013	WC	10	20	16+6	16+6							2	13 Mousse
14	A 014	EETZAAL / PERSONEELSPLAATS	10	20	6	6							2	14 Roofing
15	A 015	SLAAPZAAL	10	20	6	6		1					2	15 Isomo
16	A 016	WC	10	20	6	6							2	16 Vezelplaat
17	A 017	KLAS	10	20	6	6		1					2	17 Gyproc
18	A 018	BERGRUIMTE	10	20	6	6		1					2	18 Dichtingsko
19	A 019	KLAS	10	20	6	6		1					2	19 Dichtingspla
20	A 020	BERGRUIMTE	10	20	6	6							2	20 Leien
21	A 021	BERGRUIMTE	10	20	6	6							2	21 Baksteen
22	A 022	KLAS	10	20	6	6		1					2	22 Glazal
23	A 023	BERGRUIMTE	10	20	6	6							2	23 Staalplaat
24	A 024	BERGRUIMTE / BUITEN	11		11+21	2	2	11					2	24 Glas
25	A 101	KLAS	8		17+6	12	14	1		6			2	25 Kunststof
26	A 102	KLAS	8		17+6	12	14	1		6			2	26 Aluminium
27	A 103	KLAS	8		17+6	12	14	1		6			2	27 Behang
28	A 104	KLAS	8		17+6	12	14	1		6			2	28 Asbestpl.
29	A 105	KLAS	8		17+6	12	14	1		6			2	
30	A 106	KLEEDKAMER	10		6	6	14	1		6			2	
31	A 107	BERGRUIMTE	10		6	6	14	1		6			2	
32	A 108	WC	10		6	6	14	1		6			2	
33	A 109	WC	10		6	6	14	1		6			2	
34	A 110	WC	8		6	6	14	1		6	2		2	
35	A 111	KLAS	8		6	6	14	1		6+2			2	
36	A 112	KLAS	10	20	2+6	6							2	
37	A 113	BERGRUIMTE	10	20	2+6	6					2		2	

	lokaal	aard	Vloer	Plint	Wand	Plafond	Dak	Raam-	Isolatie	Scheiding -	Afwerk-	Stook -	Deur	Bord
38	A 114	BERGRUIMTE	10	20	2+6	6							2	1 Natuursteen
39	A 115	BERGRUIMTE	10	20	2+6	6							2	2 Hout
40	A 116	WC	10	20	6	6							2	3 Minerale wol
41	A 117	KLAS	10	20	6	6							2	4 Asbestcement
42	A 118	BERGRUIMTE	10	20	6	6							2	5 Spuitasbest
43	A 119	BERGRUIMTE	10	20	6	6							2	6 Kalklaag
44	A 120	BERGRUIMTE	10	20	6	6							2	7 Vilt
45	A 121	WC	8		6	6							2	8 Linoleum
46	A 122	KLAS	10	20	6	6							2	9 Vast tapijt
47	A 123	BERGRUIMTE	10	20	6	6							2	10 Vloertegels
48	A 124	KLEEDKAMER	10	20	6	6							2	11 Beton
49	A G01	GANG GV	10	20	6	6							2+24	12 Vals plafond
50	A G02	GANG GV	10	20	6	6							2+24	13 Mousse
51	A G03	GANG GV	10	20	6	6							2	14 Roofing
52	A G11	GANG 1ste	10	20	6+24	6							2	15 Isomo
53	A T01	TRAPHAL	10	20	6	6								16 Vezelplaat
54	A T11	TRAPHAL	10	20	6	6								17 Gyproc
55	B 001	STOOKPLAATS	10	11	21	4	1					gas	2+24	18 Dichtingsko
56	B 002	WC	10	10	2	2	1						2+24	19 Dichtingspla
57	B 003	KEUKEN / INKOMHAL	10	10	2	2	1						2+24	20 Leien
58	B 004	KLAS	8	2	2+6	16	1						2+24	21 Baksteen
59	B 005	MAGAZIJN	8	2	2+6	16	1						2	22 Glazal
60	B 101	KLAS / VERGADERZAAL	8	2	16	16	1						2	23 Staalplaat
61	C 001	STOOKPLAATS	10	1	21	11	1		3	21		stookolie	metaal	24 Glas
62	C 002	RUIMTE AFWASMACHINE	10	1	11	12							2	25 Kunststof
63	C 003	EETZAAL / TV-ZAAL	10	1 2	17	12	1				2 9			26 Aluminium
64	C 004	KOFFIEKAMER	9	2	21	12	1			21	6			27 Behang
65	C 005	LEERLINGENSECRETARIAAT/ EHBO	8	2	17	12	2			17	1		2	28 Asbestpl.
66	C 006	DRUKKERIJ	8	2	17	12	1			17	1		2+24	
67	C 007	BERGPLAATS	10		11	11							2	
68	C 101	KEUKEN 3 en 4	10	1	21	11	1				1		2	
69	C 102	DIENST PREVENTIE	9	2	17+21	2	1						2	
70	C 103	RESTAURANT 3	9		17+21	2	1						24	
71	C 104	RESTAURANT 3 / BAR	9		17+21	2	1				7		24	
72	C 105	LEERKRACHTENSECRETARIAAT	8	1	17+21	12	2						2	
73	C 106	BOEKHOUDING	8	1	6+21	12	2						2+24	
74	C 107	BUREAU DIRECTIE	9		17+21	2	2						2	
75	C 108	BERGPLAATS	9		17+21	12	1						2	







	lokaal	aard	Vloer	Plint	Wand	Plafond	Dak	Raam-	Isolatie	Scheiding -	Afwerk-	Stook -	Deur	Bord
114	D 003	COMPUTERLOKAAL	10	1	1+2	17		1					2	1 Natuursteen
115	D 004	COMPUTERLOKAAL	10	1	1+17	17		1					2+24	2 Hout
116	D 005	KLAS / BIBLIOTHEEK	10	2	2+6	11+17		1			2			3 Minerale wol
117	D 006	CONFISSERIE	10	1	2+6	17		1					2+24	4 Asbestcement
118	D 007	STOOKPLAATS	10		21	11		11	3+28	21+2		Stookolie	2	5 Sputasbest
119	D 008	BERGRUIMTE	10		21	11							2	6 Kalklaag
120	D 009	BERGRUIMTE	10		21	11		11					2	7 Vilt
121	D 101	WC	10	1	1+6	6							2+24	8 Linoleum
122	D 102	LERAARSKAMER	9		6+21	6		1					2+24	9 Vast tapijt
123	D 103	SPREEKKAMER	9		6+21	12		1					24	10 Vloertegels
124	D 104	BUREAU ONDERDIRECTIE	9		6+21	12		1					2	11 Beton
125	D 105	AARDRIJKSKUNDELOKAAL	10	1	6	6		1					2	12 Vals plafond
126	D 106	VIDEOLOKAAL	9+2	1	6	6		1					2+24	13 Mousse
127	D 107	WC	10	1	1+6	6							2+24	14 Roofing
128	D 108	WC	10	1	1+6	6							2+24	15 Isomo
129	D 109	WC	10	1	6+17	12							2+24	16 Vezelplaat
130	D 110	BUREAU LEERLINGBEGELEIDER	9	1	6	6		1					2+24	17 Gyproc
131	D 201	WC	10	1	21	6+1							2+24	18 Dichtingsko
132	D 202	LOKAAL TECHNOLOG. OPVOEDING	10	1	2+6	6		1					2+24	19 Dichtingspla
133	D 203	KLAS	10	1	2+6	6		1					2+24	20 Leien
134	D 204	KLAS	10	1	6+24	6		1					2+24	21 Baksteen
135	D 205	KLAS	10	1	6+24	6		1					2+24	22 Glazal
136	D 206	KLAS	10	1	6+24	6		1					2+24	23 Staalplaat
137	D 301	BERGING	10	1	6+24	6		2		21			2	24 Glas
138	D 302	KLAS	10	1	6+24	6		1					2+24	25 Kunststof
139	D 303	KLAS	10	1	6+24	6		1					2+24	26 Aluminium
140	D 304	KLAS	10	1	6+24	6		1					2+24	27 Behang
141	D 305	KLAS	10	1	6+24	6		1					2+24	28 Asbestpl.
142	D 306	KLAS	10	1	6+24	6		1					2+24	
143	D G01	GANG BENEDENVERDIEPING	10	1	6+17	11		1					2+24	
144	D G11	GANG 1ste V.	10	1	6	6		1					2+24	
145	D G21	GANG 2de V.	10	1	6+24	6		1					2+24	
146	D G31	GANG 3de V.	10	1	6+24	6		1					2+24	
147	D T01	TRAPPENHAL BENEDENVERDIEPING	10	1	6	6		6					2	
148	D T02	TRAPPENHAL BENEDENVERDIEPING	10	1	6	11		1					2+24	
149	D T11	TRAPPENHAL 1ste V. / geb. C	10	1	6	6		1					2+24	
150	D T12	TRAPPENHAL 1ste V. / geb. E	10	1	6	6		1					2	
151	D T21	TRAPPENHAL 2de V. / geb. C	10	1	6+24	6		1					2+24	

	lokaal	aard	Vloer	Plint	Wand	Plafond	Dak	Raam-	Isolatie	Scheiding -	Afwerk-	Stook -	Deur	Bord
152	D T22	TRAPPENHAL 2de V. / geb. E	10	1	6	6								1 Natuursteen
153	D T31	TRAPPENHAL 3de V. / geb. C	10	1	6	6							2	2 Hout
154	D T32	TRAPPENHAL 3de V. / geb. E	10	1	6+24	6		2					2	3 Minerale wol
155	E 001	BERGPLAATS GFT-AFVAL	11		11	11							al 24	4 Asbestcement
156	E 002	BERGPL PAPIER + REST-AFVAL	11		11	11							al 24	5 Spuitasbest
157	E 003	BERGRUIMTE	11		11	11							23	6 Kalklaag
158	E 004	BERGR. ONDERHOUDSPRODUCTEN	11		11	11							2	7 Vilt
159	E 005	HAL DRANKAUTOMATEN	11		21 11									8 Linoleum
160	E 006	BERGRUIMTE	10		6	6							2	9 Vast tapijt
161	E 007	BERGRUIMTE	10		6	6							2	10 Vloertegels
162	E 008	BUREAU TAC	9	2	2+11	12				2			2	11 Beton
163	E 009	RAADZAAL	9	2	2+11	12		1 + 2		2			2	12 Vals plafond
164	E 010	BERGRUIMTE / GANG	10		21								2	13 Mousse
165	E 011	BERGRUIMTE	11		21+11								staal	14 Roofing
166	E 012	STOOKPLAATS	11		21+11	11			3				staal	15 Isomo
167	E 01	KLAS	10	10	21+17	11		1+2		17			2	16 Vezelplaat
168	E 02	KLAS	10	10	21+17	11		1+2		17			2	17 Gyproc
169	E 03	KLAS	10	10	21+17	11		1+2		17			2	18 Dichtingsko
170	E 04	KLAS	10	10	21+17	11		1+2		17			2	19 Dichtingspla
171	E 05	WC	10	10	21+6	12								20 Leien
172	E 06	ZIEKENZAAL	10	10	21+6	12		1+2						21 Baksteen
173	E 07	BUREAU	10	10	21+6	12		1+2						22 Glazal
174	E 201	KLAS	10	10	21+17	11		1+2		17			2	23 Staalplaat
175	E 202	KLAS	10	10	21+17	11		1+2		17			2	24 Glas
176	E 203	KLAS	10	10	21+17	11		1+2		17			2	25 Kunststof
177	E 204	KLAS	10	10	21+17	11		1+2		17			2	26 Aluminium
178	E 205	BUREAU TA	10	10	21+6	12		1+2						27 Behang
179	E 301	KLAS	10	10	21+17	11	14	1+2		17			2	28 Asbestpl.
180	E 302	KLAS	10	10	21+17	11	14	1+2		17			2	
181	E 303	KLAS	10	10	21+17	11	14	1+2		17			2	
182	E 304	KLAS	10	10	21+17	11	14	1+2		17			2	
183	E 305	BUREAU LLN-BEGELEIDING	10	10	21+6	12		1+2						
184	E G11	GANG 1ste V.	10	10	21+6	11		1+2					2	
185	E G12	GANG 1ste V. naar E.105 ev.	10	10	21+6	11		1+2					2	
186	E G21	GANG 2de V.	10	10	21+6	11		1+2					2	
187	E G31	GANG 3de V.	10	10	21+6	11	14	1+2					2	
188	E H01	INKOMHAL GELIJKVLOERS	10	10	21+6	11		1+2						
189	E T01	TRAPPENHAL GELIJKVLOERS	10	10	21+6	11		1+2					2	



	lokaal	aard	Vloer	Plint	Wand	Plafond	Dak	Raam-	Isolatie	Scheiding -	Afwerk-	Stook -	Deur	Bord
190	E T11	TRAPPENHAL 1ste V.	10	10	21+6	11		1+2					2	1 Natuursteen
191	E T21	TRAPPENHAL 2de V.	10	10	21+6	11		1+2					2	2 Hout
192	E T31	TRAPPENHAL 3de V.	10	10	21+6	11	14	1+2					2	3 Minerale wol
193	F 001	WC	11	2	17	11							2	4 Asbestcement
194	F 002	STOOKPLAATS	11	2	17+6	11			3			GAS	2	5 Spuitasbest
195	F 003	KLEEDKAMER	8		2+21	12							2	6 Kalklaag
196	F 004	TURNZAAL	25		21	12		<b>F005 zie 301</b>						7 Vilt
197	F G01	INKOMHAL GELIJKVLOERS	11		21	12							2+23	8 Linoleum
198	G 001	BERGRUIMTE	10		11	11							25	9 Vast tapijt
199	G 002	BERGRUIMTE	10		11	11							25	10 Vloertegels
200	G 003	STOOKPLAATS	10	1	11	11			3			GAS	23	11 Beton
201	G 004	KOELCELLEN	10	1	1	11			3				23	12 Vals plafond
202	G 005	BUREAU STOCKBEHEER	10	1	1	11							23	13 Mousse
203	G 006	BUREAU STOCKBEHEER	10	1	1	11							23	14 Roofing
204	G 007	DRANKENKELDER	10	1	11	11							23	15 Isomo
205	G 008	WIJNKELDER	10		21	6+21							2	16 Velzelaat
206	G 009	BERGRUIMTE	10	1	21	11							2	17 Gyproc
207	G 010	BERGRUIMTE	10	1	21	11							2	18 Dichtingsko
208	G 011	CENTRALE BERGING LLN-KASTJES	11		2+11	11							23	19 Dichtingspla
209	G 012	KLEEDKAMER LEERLINGEN	10	1	11	11								20 Leien
210	G 013	KLEEDKAMER LEERLINGEN	10	1	11	11		11						21 Baksteen
211	G 014	KLEEDKAMER LEERKRACHTEN	10	1	11	11		11					23	22 Glazal
212	G 015	KLEEDKAMER LEERKRACHTEN	10	1	11	11		11					23	23 Staalplaat
213	G 016	BERGING MET KOELCEL	11		11	11				2				24 Glas
214	G 017	WASSERIJ	11	1	1	11		11					2	25 Kunststof
215	G 018	AARDAPPELKELDER	10	1	11	11		11					25	26 Aluminium
216	G 101	RESTAURANT 1 EN 2	9+1		2+21	2		1					2	27 Behang
217	G 102	BAR	1		27	2							2+24	28 Asbestpl.
218	G 103	BUREAU TA	1	1	27	27		1					2+24	
219	G 104	KEUKEN 1, 2, koude en des.keuken	1	1	1+6	6		1					2+24	
220	G 105	WC BEZOEKERS HEREN	1	1	1+6	6							2	
221	G 106	WC BEZOEKERS DAMES	1	1	1+6	6							2	
222	G 107	LINNENKAMER	1	1	6	11							2	
223	G 108	WC JONGENS	1	1	1+6	11							24+26	
224	G 109	WC MEISJES	1	1	1+6	11							24+26	
225	G 201	POLYVALENTE ZAAL	25	25	2+6	12		1					2	2
226	G 202	BERGRUIMTE	25	25	6	12		1					2	
227	G 203	BERGRUIMTE	25	25	2+6	12		1					2	

	lokaal	aard	Vloer	Plint	Wand	Plafond	Dak	Raam-	Isolatie	Scheiding -	Afwerk-	Stook -	Deur	Bord
228	G 204	KLAS	10	1	6	6		1					2	22
229	G 205	KLAS	10	1	6+21	6		1					2	22
230	G 301	BERGRUIMTE	10	1	6	6		1					2	
231	G 302	KLAS	10	1	6	6		1					2	22
232	G 303	KLAS	10	1	6	6		1					2	22
233	G G01	INKOM GARAGE	11		11	11						23		
234	G H01	HAL aan wijnkelder	10	1	11	11						2+23		
235	G H11	INKOMHAL RESTAURANT 1 en 2	10	1	21	11						2		
236	G H12	HAL	10		21	2		1				24+26		
237	G H21	Hal aan lok.204	10	1	6+21	6		1				2		
238	G H31	HAL aan lok. 301	10	1	6+21	6						2		
239	G T01	TRAPPENHAL BENEDENVERDIEPING	10	1	21	6						2+24		
240	G T11	TRAPPENHAL 1ste V.	10	1	21	6						2		
241	G T21	TRAPPENHAL 2de V.	10	1	21	6		1				2		
242	G T31	TRAPPENHAL 3de V.	10	1	21	6		1				2		
243	J 001	TURNZAAL	2	2	6+21	6						2		
244	J 002	BERGRUIMTE	10	1	6	6						2		
245	J 003	KLEEDKAMERS	10	1	1+6	6						2		
246	J 004	BERGRUIMTE												
245	J 005	TOILETTEN LAGERE SCHOOL	10	1	1+6	6						2+24		
246	J 006	BERGRUIMTE	10	1	1+6	6						2		
247	J 007	BERGRUIMTE	10	1	1+6	6		6				2		
248	J 008	BERGRUIMTE	10	1	6	6		1				2		
249	J 009	WASPLAATS	10	1	1+6	6						2		
250	J 010	WC	10	1	1+6	6						2		
251	J 011	STOOKPLAATS	11		21	11			3+28			stookolie	2	
252	J 012	KLEEDKAMERS	10	1	6+17	6						2+24		
253	J 013	KLEEDKAMER LEERKRACHTEN	10	1	1+6	6						2		
254	J 014	BERGPLAATS	10	1	1+21	6								
255	J 015	TURNZAAL	27	2	6+21	11						2		
256	J 016	BERGRUIMTE	10	1	17+21	6						2		
257	J H01	INKOMHAL naar J 001 en J 003	10	1	1+6	6		6				2+24		
258	J H02	INKOMHAL naar J 012	10	1	2+21	6						2+24		
259	J H03	HAL aan stookplaats	10	1	6	6						2+24		
260	K 001	BUREAU	10	1	27	12		2				2		
261	K 002	KLAS	10	1	6+17	12		2				2		22
262	K 003	KLAS	10	1	6+17	12		2				2		22
263	K 004	BERGRUIMTE	10	1	6+17	17						2		

	lokaal	aard	Vloer	Plint	Wand	Plafond	Dak	Raam-	Isolatie	Scheiding -	Afwerk-	Stook -	Deur	Bord
264	K 005	BERGRUIMTE	10	1	17+21	12							2	1 Natuursteen
265	K 006	PERSONEELSPLAATS	10	1	17	12		2					2+24	2 Hout
266	K 007	BERGRUIMTE	10	1	17+6	12							2	3 Minerale wol
267	K 008	KLAS + BERGRUIMTE	10	1	21+17	6			2				2+24	4 Asbestcement
268	K 009	BERGRUIMTE	10	1	6	6							2	5 Spuitasbest
269	K 010	BERGRUIMTE	10	1	6	6							2	6 Kalklaag
270	K 011	KLAS	10	1	6+17	12		1					2	7 Vilt
271	K 012	KLAS	10	1	6+17	12		1					2	8 Linoleum
272	K 013	KLAS	10	1	6+17	12		1					2	9 Vast tapijt
273	K 014	KLAS	10	1	6+17	12		1					2	10 Vloertegels
274	K 015	KLAS	10	1	6+17	17		1					2	11 Beton
275	K 016	KLAS	10	1+2	6	12		1					1	12 Vals plafond
276	K 017	WC	10	1	2+6	6							2	13 Mousse
277	K 018	WC	10	2	2+6	6		1					2	14 Roofing
278	K 019	BERGRUIMTE	10	1	17+6	6		1					2+24	15 Isomo
279	K 020	STOOKPLAATS	11		11+21	6		11	3+28			stookolie	2	16 Vezelplaat
280	K 101	BERGRUIMTE	8	2	6	2				2	2		2	17 Gyproc
281	K 102	BUREAU	8	2	6	2		1		2	2		2	18 Dichtingsko
282	K 103	BUREAU	1	1	2	2		1		2	2		2	19 Dichtingspla
283	K 104	KLAS	1	1	2	2		1		2	2		2	20 Leien
284	K 105	BERGRUIMTE	1	1	2	2				2	2		2	21 Baksteen
285	K 106	KLAS	1	1	2	2		2		2	2		2	22 Glazal
286	K 107	BERGRUIMTE	1	1	2	2				2	2		2	23 Staalplaat
287	K 108	BERGRUIMTE	1	1	2	2				2	2		2	24 Glas
288	K 109	KLAS	8	2	6	2		1		2+24			2	25 Kunststof
289	K 110	KLAS	8	2	6	2		1		6 +24			2	26 Aluminium
290	K 111	KLAS	8	2	6	2		1		6+24			2	27 Behang
291	K 112	KLAS	8	2	6	2		1		6 +24			2	28 Asbestpl.
292	K 113	KLAS	8	2	6	2		1		6 +24			2	
293	K 114	KLAS	8	2	6	2		1		6 +24			2	
294	K G01	GANG GV	8	2										
295	K G11	GANG 1ste	8	2	6	2		1		6+ 24				
296	K H01	HAL GV	1	1	6	2		1			2			
297	K H11	HAL 1ste	1	1	6	2		1			2			
298	K H12	HAL 1ste	1	1	6	2		1			2			
299	K T01	TRAPHAL	1	1	6						2			
300	K T02	TRAPHAL	1	1	6						2			
301	F 005	BERGING	25		21	11					2			2







	lokaal		Vloer	Plint	Wand	Plafond	Dak	Raam-	Isolatie	Scheiding -	Afwerk-	Stook -	Deur	Bord
303	W 001	WERKPLAATS	11	11	21	12		21					2+24	
304	W 002	WC	1	1	21	12		21					2	



LOKAAL NR.	STAAL NR.	AARD 1	ASBEST 2	VEZEL% 3	STAAT 4	BROOSHEID 5	VERSPR. 6	OPPERVL 7	AARD LOK. 8	BEZET 9	AARD PER 10	BEREIKB. 11	RISICO 12
A 113													
A 114													
A 115													
A 116													
A 117													
A 118													
A 119													
A 120													
A 121													
A 122													
A 123													
A 124													
A G01													
A G02													
A G03													
A G11													
A T01													
A T11													
B 001		1	1	5	1	ruw	1	10	stookplaats	0,1	1	8	klein
B 002													
B 003													
B 004													
B 005													
B 101													
C 001													
C 002													
C 003													
C 004													
C 005													
C 006													
C 007													
C 101													
C 102													
C 103													
C 104													
C 105													
LOKAAL NR.	STAAL NR.	AARD 1	ASBEST 2	VEZEL% 3	STAAT 4	BROOSHEID 5	VERSPR. 6	OPPERVL 7	AARD LOK. 8	BEZET 9	AARD PER 10	BEREIKB. 11	RISICO 12

























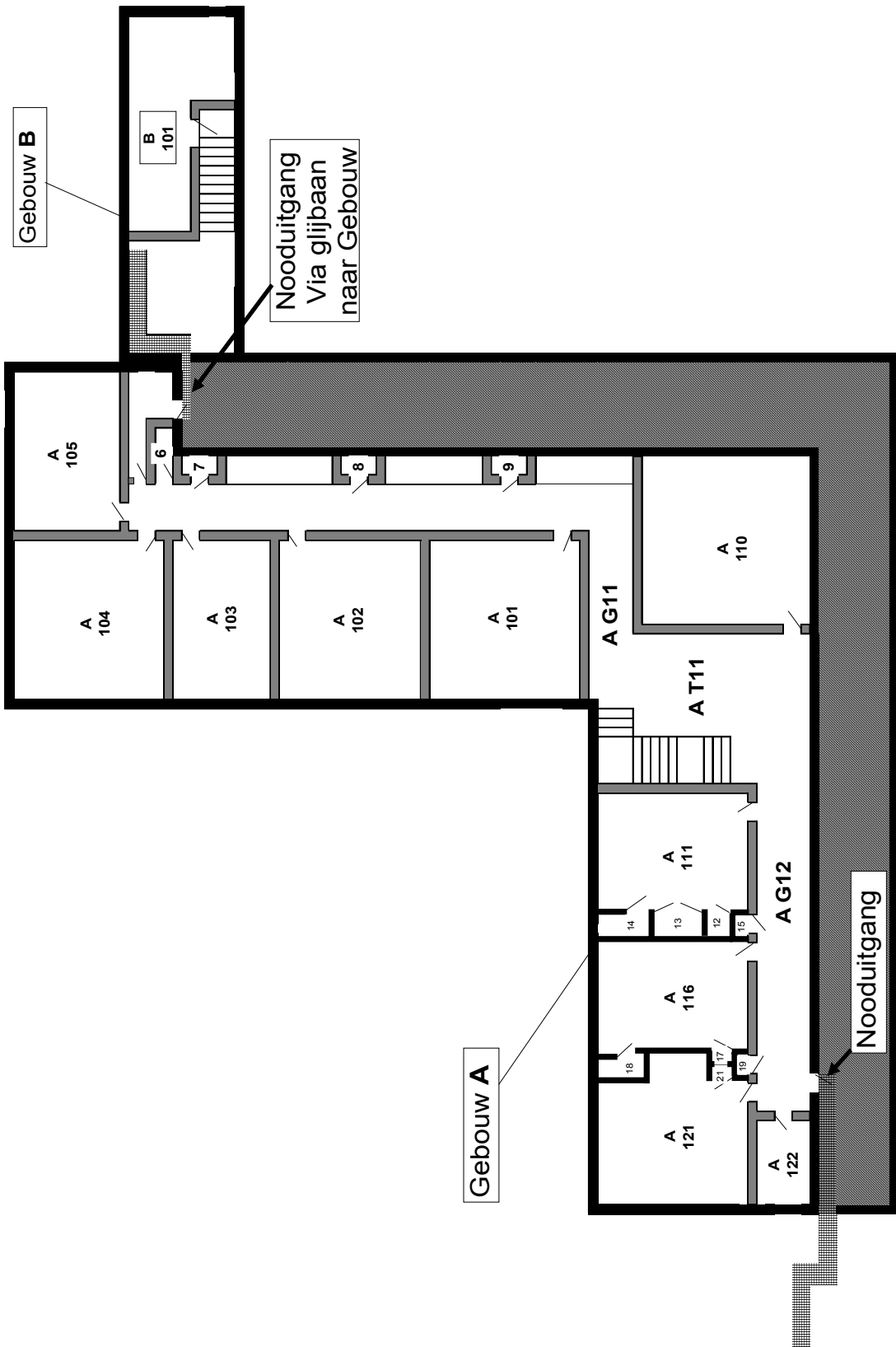


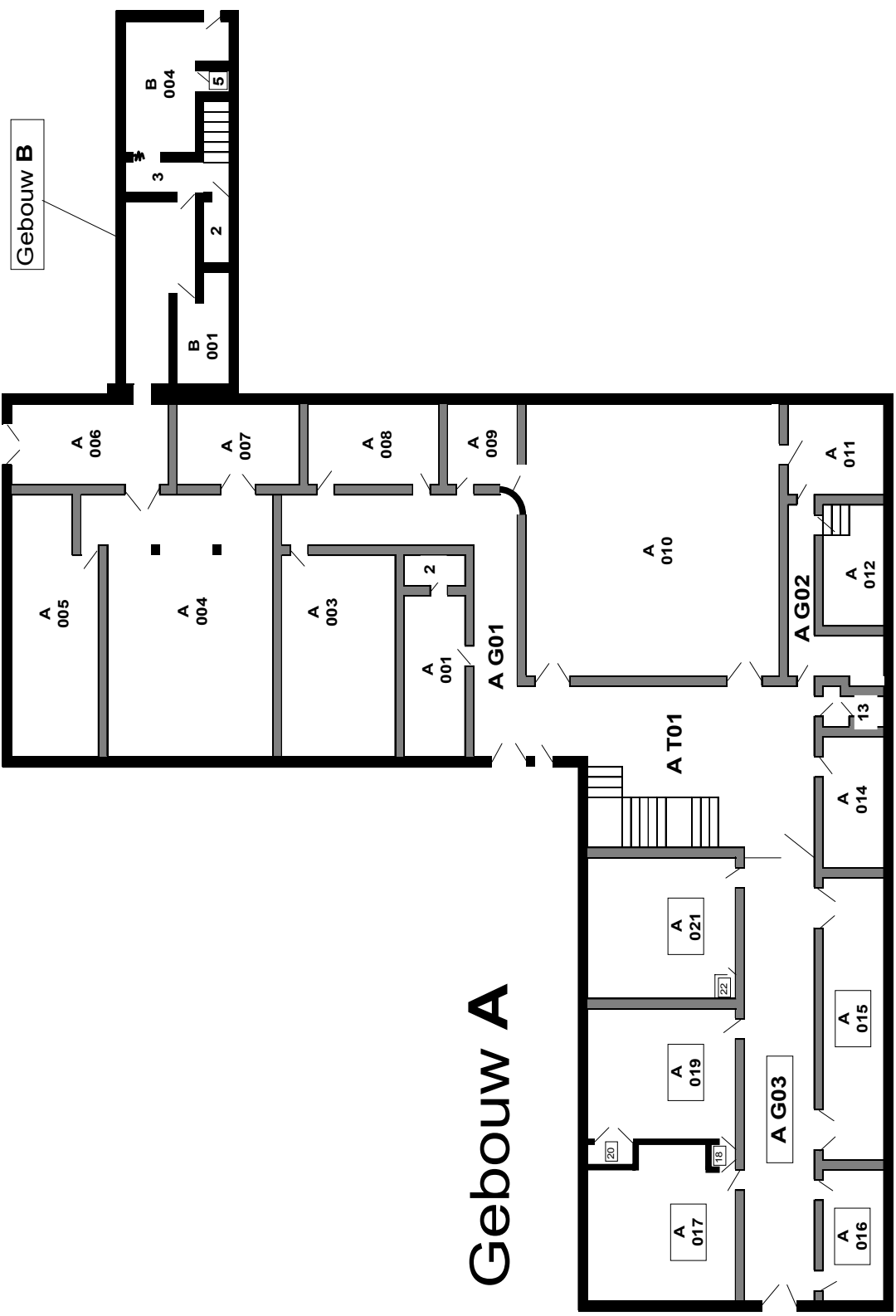






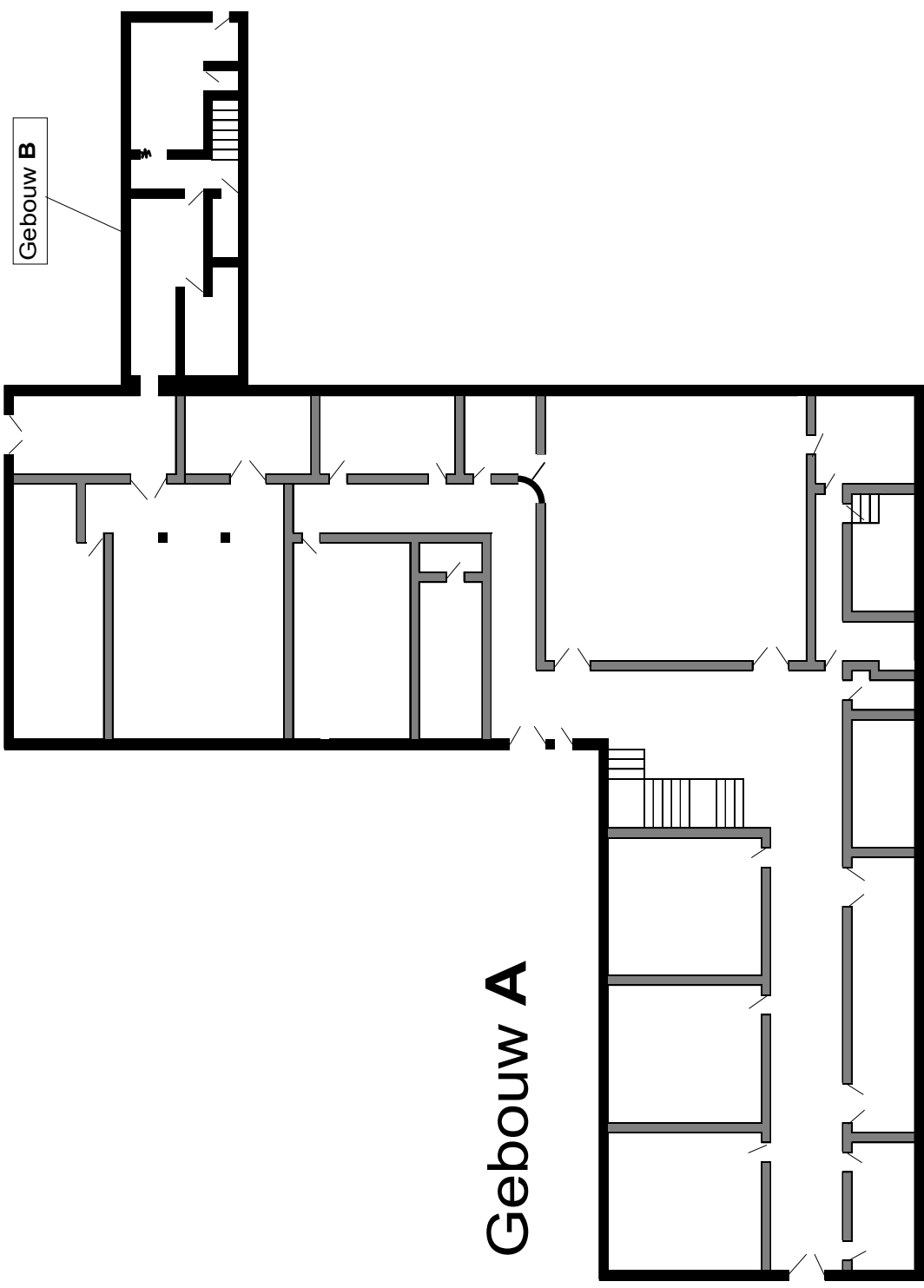






# Gebouw A

# Gebouw B



Gebouw A

Gebouw B

## 4.1 BEHEERSPROGRAMMA

Uit de risico - analyse kan men afleiden dat er maatregelen moeten getroffen worden om de blootstelling te beperken, of , indien er op dat ogenblik geen blootstelling is , een toekomstige blootstelling tegen te gaan.

Het beheersprogramma bevat volgende maatregelen:

Controle- en beschermingsmaatregelen.

### 1. Jaarlijkse evaluatie.

Asbesthoudende producten die op dit ogenblik geen asbestvezels vrijstellen moeten jaarlijks geïnspecteerd worden zodat hun toestand in de tijd kan gevolgd worden. De asbestinventaris en de bijhorende risico- evaluatie is immers een momentopname.

### 2. Opvolging bij werken.

Indien aan asbesthoudende materialen gewerkt wordt zal het personeel dat de opdracht krijgt ( ook externen ) op de hoogte gebracht worden van de aanwezigheid van asbest en zullen in samenspraak met het diensthoofd veiligheid, de nodige maatregelen moeten getroffen worden om de blootstelling te beperken. Het technisch personeel moet over de nodige informatie beschikken over de risico's van asbest. Er bestaan specifieke werktuigen om asbestproducten te bewerken.

### 3. Bescherming van duurzaam asbesthoudend materiaal.

Het oppervlak van harde asbesthoudende materialen (b.v. glazal of leien ) kan beschermd worden door het te voorzien van een afdeklaag. Hiervoor kunnen allerhande verven , zowel olie- als latexverven, gebruikt worden. De bescherm-laag zorgt er dan voor dat de vezels die loskomen, gefixeerd worden.

Saneringsmaatregelen:

Waar het risico op blootstelling groot is, zal de directie overwegen om een sanering door te voeren. De aard van de sanering hangt af van de graad van blootstelling, de praktische mogelijkheden en algemene renovatiewerken

- inkapselen van het asbesthoudend materiaal: onder inkapselen verstaat men een mechanische bescherming en een hermetische afsluiting van het asbest houdende materiaal.
  - impregneren van spuitlagen: spuitlagen die nog in relatief goede staat zijn kunnen een verduurzamingsbehandeling krijgen.
- het verwijderen van asbesthoudend materiaal: voor het verwijderen van deze materialen moet wel een nauwkeurig omschreven werkprocedure opgesteld worden.



## Afvalverwerking.

Verontreinigd gereedschap moet na elke staalname onmiddellijk nat gereinigd worden. Hiervoor kunnen natte doekjes gebruikt worden. De afwasdoekjes moeten direct in een dubbele plastic afvalzak met grote scheur- en trekweerstand gestoken worden.

Er dient op toegezien te worden dat de buitenzijde van een zak niet besmet wordt door asbestvezels. De zak wordt slechts voor  $2/3$  gevuld en nadien vooraleer te sluiten ontlucht. De knoop naar binnen plooiën en de zak duidelijk etiketteren.

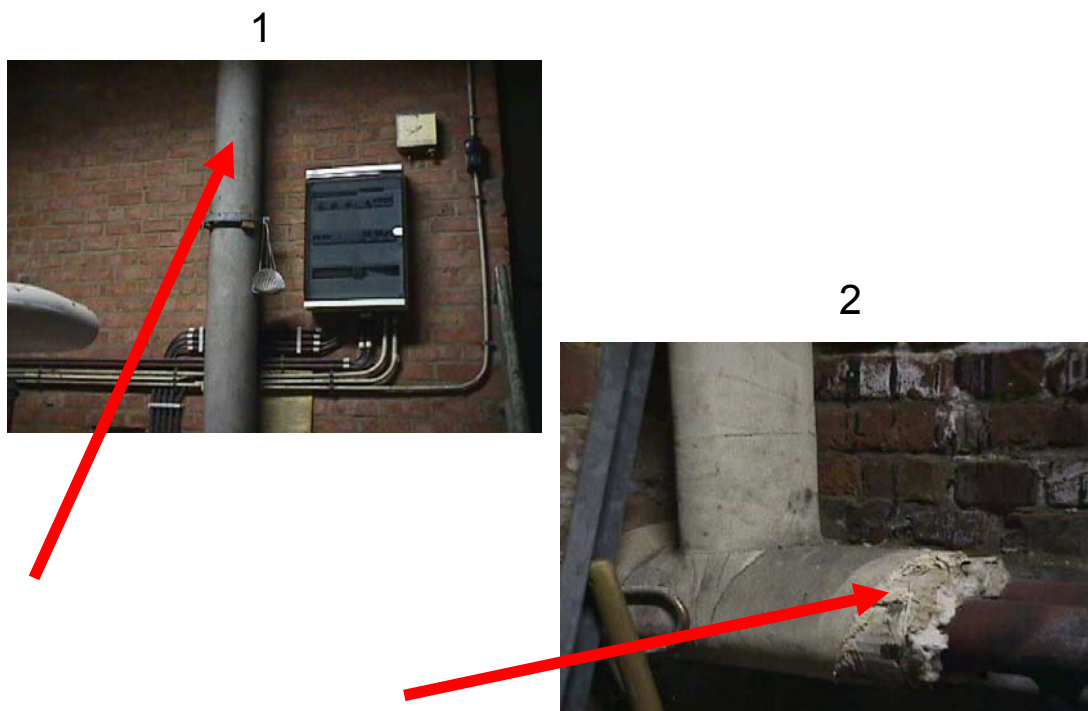
Asbestafval met uitzending van asbestcement, moet afgevoerd worden naar Een klasse I stort.

## 4.4 BIBLIOGRAFIE

Sylabus IBEVE vzw.  
Jan Goos.TISP - MOL

## Identificatiefiche 1

<b>Gebouw:</b> A  <b>Niveau:</b> -1  <b>Lokaal:</b> A 012	<b>Frequentie:</b> 1  <b>Aard lokaal:</b> Stookplaats
---	---



<b>Beschrijving:</b> 1 = verluchting		2 = plaasterisolatie rond leidingen	
<b>Toepassing:</b> 1 = asbestcement		2 = asbestplaaster	
<b>Afmetingen:</b> 1 = 4m	2 = 3m	<b>Kleur:</b> 1 = grijs	2 = grijs-wit
<b>Soort asbest:</b> 1 = Crysotiel	2 = Amosiet	<b>Gehalte:</b> 1 = 1-50%	2 = 1-10%
<b>Klasse asbest:</b> 1 = gebonden		2 = ongebonden	
<b>Toestand van het materiaal:</b> 1 = intact		2 = beschadigd	
<b>Aanbevolen maatregelen:</b> 1 = jaarlijkse controle is aangewezen.			
2 = <u>inkapseling en jaarlijkse controle is aangewezen</u>			
<b>Opmerkingen:</b> bij werkzaamheden dienen de voorgeschreven veiligheidsmaatregelen in acht genomen te worden			
<b>Datum van de controle:</b> 2003-05-28		<b>Door:</b> J. Van Ocken	

## Identificatiefiche 2

**Gebouw:** B

**Frequentie:** 1

**Niveau:** 1

**Lokaal:** B001

**Aard lokaal:** stookplaats



**Beschrijving:** dakbedkking

**Toepassing:** asbestcement

**Afmetingen:** 4m x 6m

**Kleur:** grijs

**Soort asbest:** CRYSTOTIEL

**Gehalte:** 1-50%

**Klasse asbest:** gebonden

**Toestand van het materiaal:** intact

**Aanbevolen maatregelen:** jaarlijkse controle is aangewezen.

**Opmerkingen:** bij werkzaamheden dienen de voorgeschreven veiligheidsmaatregelen in acht genomen te worden.

**Datum van de controle:** 2003-05-28

**Door:** J. Van Ocken

### Identificatiefiche 3

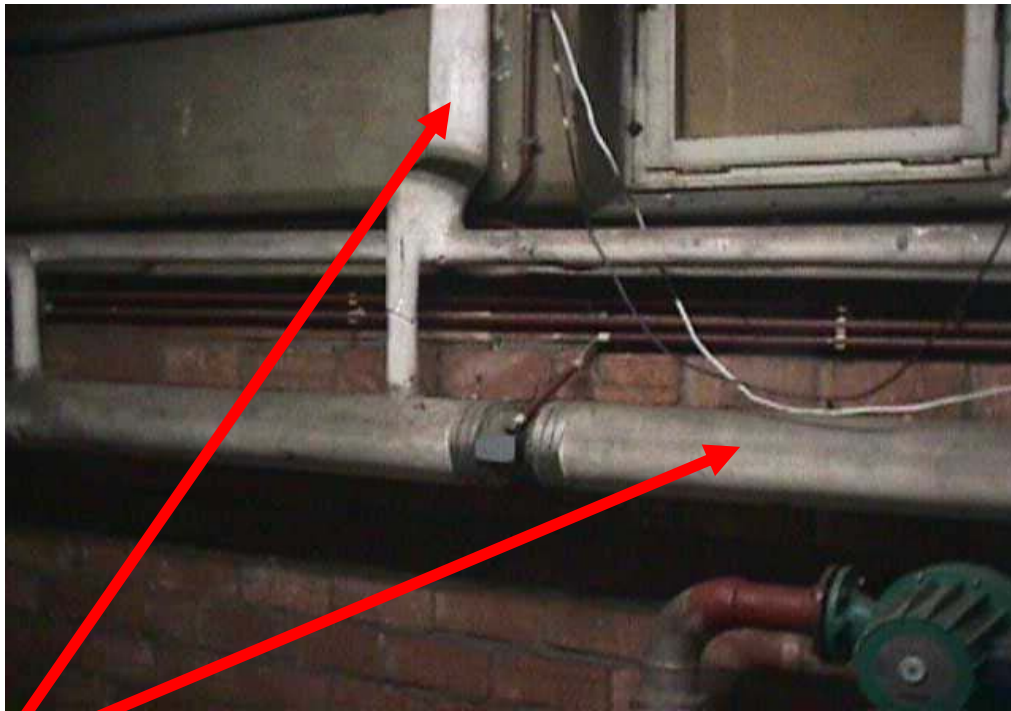
**Gebouw:** D

**Niveau:** -1

**Lokaal:** D 007

**Frequentie:** 1

**Aard lokaal:** stookplaats



**Beschrijving:** plaasterisolatie rond leidingen

**Toepassing:** asbestplaaster

**Afmetingen:** 12 m

**Kleur:** grijs-wit

**Soort asbest:** AMOSIET

**Gehalte:** 1-10%

**Klasse asbest:** ongebonden

**Toestand van het materiaal:** intact

**Aanbevolen maatregelen:** jaarlijkse controle is aangewezen

**Opmerkingen:** bij werkzaamheden dienen de voorgeschreven veiligheidsmaatregelen in acht genomen te worden

**Datum van de controle:** 2003-05-28

**Door:** J. Van Ocken

## Identificatiefiche 4

**Gebouw:** J

**Niveau:** -1

**Lokaal:** J 011

**Frequentie:** 1

**Aard lokaal:** stookplaats



**Beschrijving:** plaasterisolatie rond leidingen

**Toepassing:** asbestplaastrer

**Afmetingen:** 8m

**Kleur:** grijs-wit

**Soort asbest:** AMOSIET

**Gehalte:** 1-10%

**Klasse asbest:** ongebonden

**Toestand van het materiaal:** intact

**Aanbevolen maatregelen:** jaarlijkse controle is aangewezen

**Opmerkingen:** bij werkzaamheden dienen de voorgeschreven veiligheidsmaatregelen in acht genomen te worden

**Datum van de controle:** 2003-05-28

**Door:** J. Van Ocken

## Identificatiefiche 5

**Gebouw:** K

**Niveau:** -1

**Lokaal:** K 020

**Frequentie:** 1

**Aard lokaal:** stookplaats



**Beschrijving:** plaasterisolatie rond leidingen

**Toepassing:** asbestplaaster

**Afmetingen:** 5m

**Kleur:** grijs-wit

**Soort asbest:** AMOSIET

**Gehalte:** 1-10%

**Klasse asbest:** ongebonden

**Toestand van het materiaal:** ongebonden

**Aanbevolen maatregelen:** jaarlijkse controle is aangewezen.

**Opmerkingen:** bij werkzaamheden dienen de voorgeschreven veiligheidsmaatregelen in acht genomen te worden

**Datum van de controle:** 2003-05-28

**Door:** J. Van Ocken

## Identificatiefiche 6

**Gebouw:** D

**Frequentie:** 1

**Niveau:** 1

**Lokaal:** D T02

**Aard lokaal:** traphal



**Beschrijving:** plaasterisolatie rond leiding van verwarming

**Toepassing:** asbestplaaster

**Afmetingen:** 2 meter

**Kleur:** grijs-wit

**Soort asbest:** AMOSIET

**Gehalte:** 1-10%

**Klasse asbest:** ongebonden

**Toestand van het materiaal:** intact

**Aanbevolen maatregelen:** inkapseling en jaarlijkse controle is aangewezen

**Opmerkingen:** in goede staat

**Datum van de controle:** 2004-04-30

**Door:** J. Van Ocken



## Identificatiefiche 7

**Gebouw:** C

**Niveau:** 1,2 en 3

**Lokaal:**

**Frequentie:** 1

**Aard lokaal:** buitengevel



**Beschrijving:** afwerkingsplaten van de gevel lang de straat

**Toepassing:** asbestcement

**Afmetingen:**

**Kleur:** geel en blauw geverfd

**Soort asbest:** CRYSOTIEL

**Gehalte:** 1-50%

**Klasse asbest:** ongebonden

**Toestand van het materiaal:** intact

**Aanbevolen maatregelen:** jaarlijkse controle is aangewezen

**Opmerkingen:** bij werkzaamheden dienen de voorgeschreven veiligheidsmaatregelen in acht genomen te worden

**Datum van de controle:** 2003-05-28

**Door:** J. Van Ocken

**10 Jaarlijks visueel nazicht asbestinventaris van de gebouwen  
door de PA, de directeur en de arbeidsgeneesheer.**

School: Campus Stella Maris

Datum asbestinventaris: .....

<b>Datum visueel nazicht</b>	<b>Fiche nummer</b>	<b>Lokaal nummer</b>	<b>Toestand</b>	<b>Bijzondere maatregelen</b>
	1	A 012	Zie fiche	Zie fiche
	2	B 001	Zie fiche	Zie fiche
	3	D 007	Zie fiche	Zie fiche
	4	J 011	Zie fiche	Zie fiche
	5	K 020	Zie fiche	Zie fiche
	6	D T02	Zie fiche	Zie fiche
	7	Gevel C-blok	Zie fiche	Zie fiche

Visuele controle uitgevoerd door: (naam en handtekening)  
Preventieadviseur: \_\_\_\_\_ Directeur \_\_\_\_\_

Arbeidsgeneesheer \_\_\_\_\_

Deze tabel wordt ingevuld door de PA en de directeur van de school en de arbeidsgeneesheer aan de hand van de asbestinventaris in hun bezit en de gegevens uit de jaarlijks visuele controle van de gebouwen

Vóór 1 januari van elk jaar te bezorgen aan de PA, J. Van Ocken, FAX. 03 645 83 11